

Conseils de quartiers

---

# Plénière des conseils de quartier

Vendredi 16 juin 2023

*S'inscrire  
aux conseils  
de quartier*



---

# Ordre du jour

## Informations

## Dossiers

- **Budget participatif 2023**
  - Dossiers recevables soumis au vote
- **L' Agenda 2030** *(cabinet Vizea)*
  - Présentation de l'état des lieux

## Echange avec les habitants

- **L' Agenda 2030** *(cabinet Vizea)*
  - Ateliers participatifs



---

# Agenda

**Le calendrier des conseils de quartier  
2023-2024 sera diffusé le 1<sup>er</sup> juillet**

**Le plénière d'ouverture aura lieu le  
Lundi 18 septembre à 20h30**



---

# Agenda

## Les rendez-vous à venir :

- 17 et 24 juin : Tournée des conseils
- 21 juin : Fête de la musique
- 25 juin : Fête du sport
- 1<sup>er</sup> juillet : Soirée des arts de la rue
- 13 juillet : Feu d'artifice





## Un rucher Bois Barrachin

VOTEZ POUR NOTRE *Projet*

du 19 juin au 9 juillet 2023

[budgetparticipatif.iledefrance.fr](https://budgetparticipatif.iledefrance.fr)



**BUDGET**  
**PARTICIPATIF**  
**ÉCOLOGIQUE**  
DE LA RÉGION ÎLE-DE-FRANCE

 Région  
**île de France**



# Budget participatif



---

# Budget participatif

- **10 projets déposés**
- **Projets non recevables**
  - Lutte contre le gaspillage alimentaire
  - Marché gratuit
  - Plateforme d'entraide
  - Journée portes ouvertes des services communaux
  - Musée du Faux
  - Parc de loisirs pour chiens
- **4 projets recevables soumis au vote**





# Budget participatif

## Points d'attache pour vélos





# Budget participatif

## Signalétique devant les écoles maternelles



---

# Budget participatif

## Mobilier de fleurissement de la voirie





# Budget participatif

## Nichoir connecté



# Agenda 2030





Ville de  
**beauchamp**

## Ateliers habitants sur l'Agenda 2030

**Agenda 2030 de Beauchamp**





# Sommaire



**Un Agenda 2030, qu'est-ce que c'est ?**

**Quelques éléments de diagnostic**

**Au travail !**

©VIZEA  
Ville de Beauchamp(95)  
Visite de la ville de 18 octobre 2022





©VIZEA  
Ville de Beauchamp(95)  
Visite de la ville de 18 octobre 2022

# Un Agenda 2030, qu'est-ce que c'est ?



# Un Agenda 2030, qu'est-ce que c'est ?

Un programme universel pour le développement durable



## Une démarche volontariste



17 Objectifs de Développement Durable



Objectifs : transformer notre monde en éradiquant la pauvreté et les inégalités en assurant sa transition écologique et solidaire à l'horizon 2030



Un diagnostic et un plan d'action





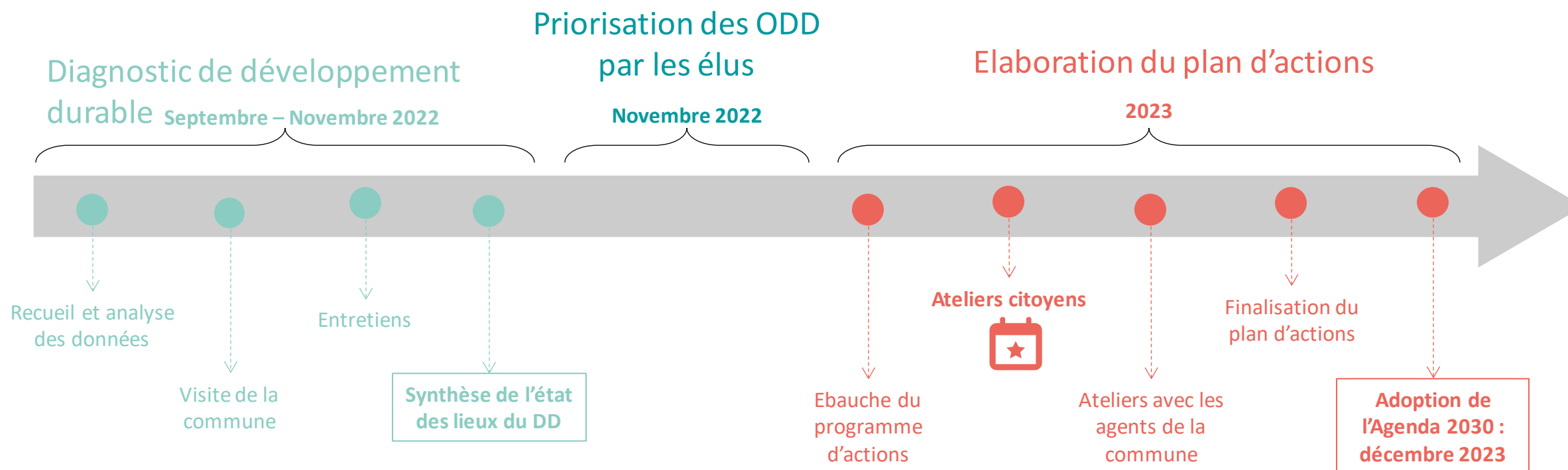
©VIZEA  
Ville de Beauchamp(95)  
Visite de la ville de 18 octobre 2022

## Quelques éléments de diagnostic



# Quelques éléments de diagnostic

## Où en est Beauchamp dans la réalisation de son Agenda 2030



## Quelques éléments de diagnostic

Où en est Beauchamp dans la réalisation de son Agenda 2030

Diagnostic  
environnemental

Agenda 2030



Etat des lieux des pratiques  
de développement durable  
sur le territoire réalisé



Identification des ODD  
prioritaires par les élus



Travail sur le programme  
d'actions en cours



16 juin 2023 : Ateliers habitants



27 juin 2023 : Ateliers avec les  
agents de la commune

# Quelques éléments de diagnostic

## Les enjeux écologiques

### - Produire et consommer responsables :



- Sensibilisation au tri et au compostage



- Association et épicerie anti-gaspillage

- AMAP

### - Ressource en eau :



- 51 m<sup>3</sup> d'eau / an / hab

- Logiciel Vertuoz



- Revêtement de sol perméable sur le parking du marché



Vertuoz



# Quelques éléments de diagnostic

## Les enjeux écologiques

### Lutter contre le changement climatique :



- 19 MWh / hab par an



- Résidentiel = 65% des émissions de GES

- Des rénovations en cours



- Forte dépendance à la voiture

- Schéma directeur cyclable

### Préserver la biodiversité et les milieux :



- Changement progressif des pratiques du service espaces verts



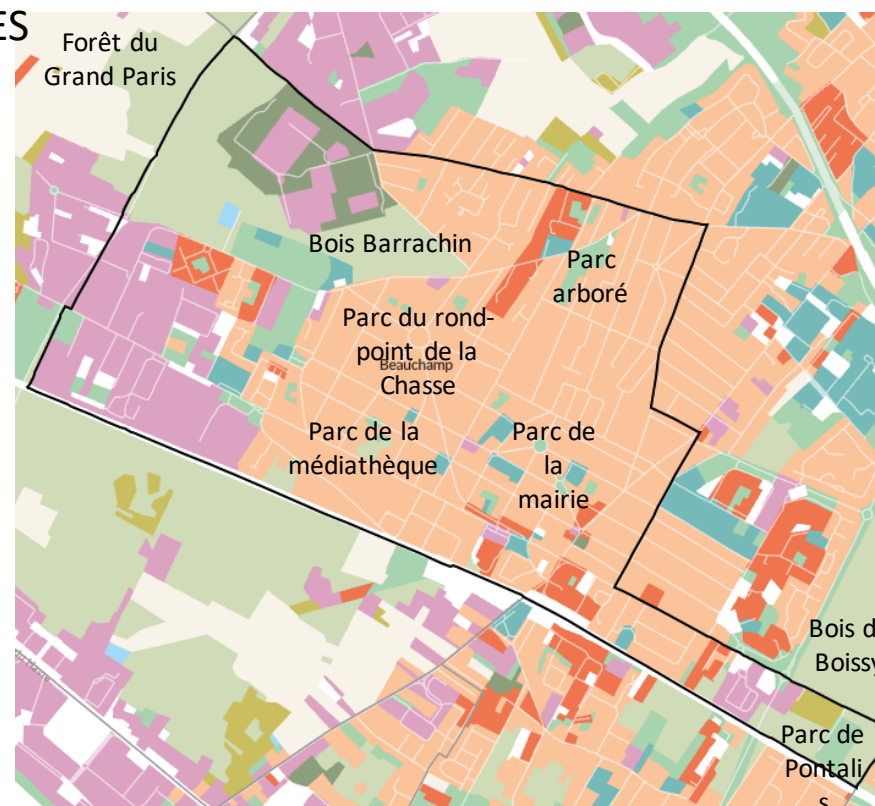
- Un territoire fortement urbanisé



- Réouverture du Bois Barrachin



Bois Barrachin



Cartographie de l'occupation du sol à Beauchamp

Forêts Milieux semi-naturels Espaces agricoles Eau  
Espaces ouverts artificialisés Habitat individuel Habitat collectif  
Activités Équipements Transports Carrières, décharges et chantiers



Hôtel de Ville rénové, Beauchamp



# Quelques éléments de diagnostic

## Les enjeux sociétaux



### - Garantir la santé :



- 20% des habitants > 65 ans



- Médecins : 60 ans en moyenne



- Maison de santé



- Fête du sport



- 50% de produits bio dans les cantines scolaires

### - Renforcer la participation citoyenne



- 5 conseils de quartier



- Tissu associatif dynamique



Fête du sport, Beauchamp



Maison de santé, Beauchamp



Forum du Handicap, Beauchamp



Résidence Autonomie Eugène Robin, Beauchamp

# Quelques éléments de diagnostic

## Les enjeux sociétaux

### - Assurer la solidarité et la cohésion sociale:



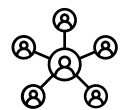
- Revenu médian par personne en 2019 : 27 440 €



- Taux de pauvreté : 9%



- Tarification solidaire pour les évènements sportifs et culturels



- Tissu associatif



- Taux de logements sociaux : 18,5%

### - Accompagner les acteurs économiques:



- Peu d'emplois dans des éco-entreprises ou dans l'économie sociale et solidaire
- Peu de prise de la ville sur le tissu industriel et économique du territoire



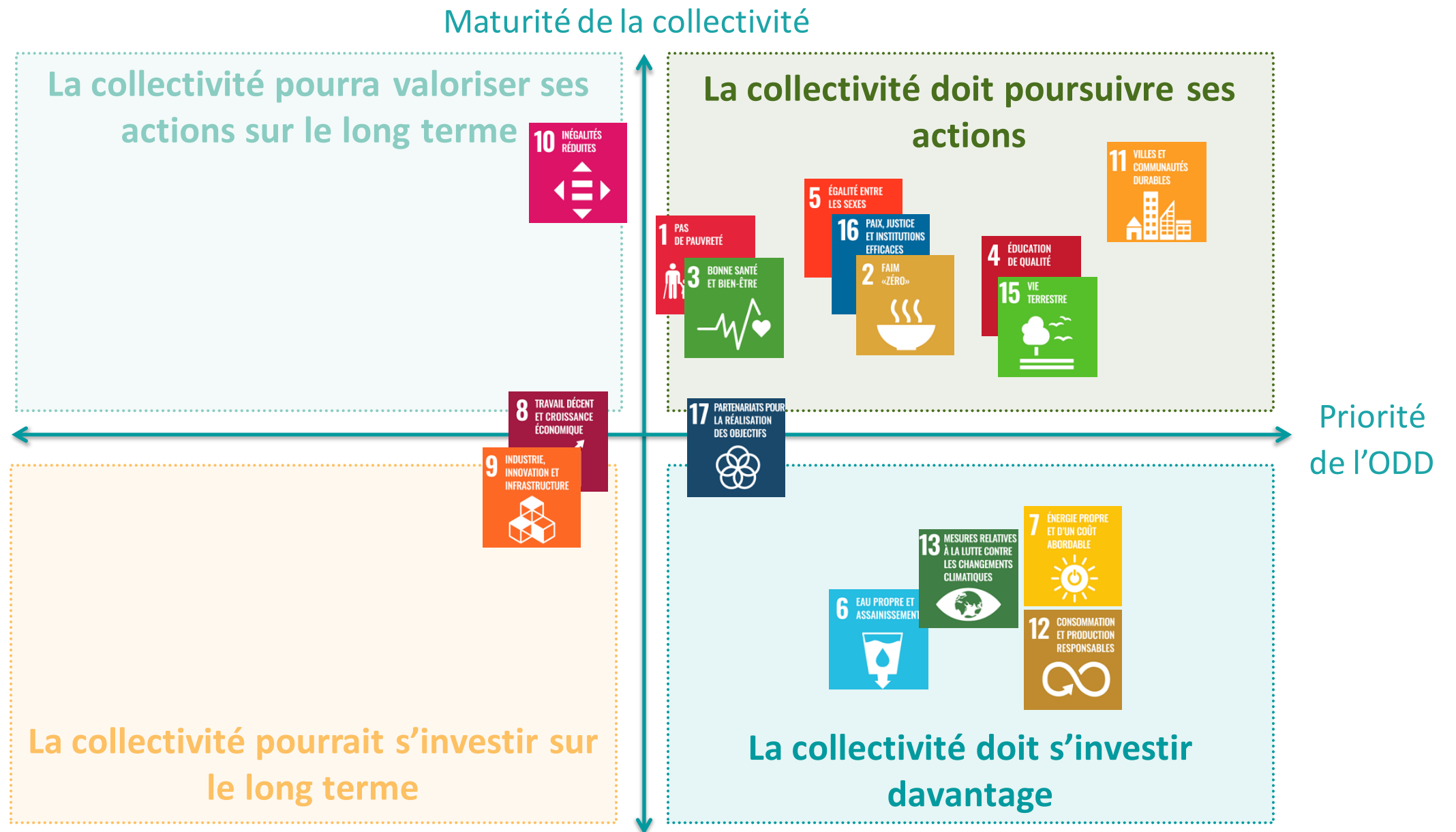
SOCIÉTÉ DE  
SAINT-VINCENT-DE-PAUL  
FONDÉE PAR FRÉDÉRIC OZANAM



Centre Communal d'Action Sociale de Beauchamp (Espace Jules César)

# Quelques éléments de diagnostic

## Les ODD prioritaires pour la commun







©VIZEA  
Ville de Beauchamp(95)  
Visite de la ville de 18 octobre 2022

# Au travail !



## Au travail !

### Quels objectifs pour ces ateliers ?

- Partager avec vous le diagnostic
- Vous investir dans la démarche
- Identifier les priorités des habitants
- Recueillir vos avis et idées





## Au travail !

### Modalités de travail prévues

- **Groupe 1**
  - Produire et consommer responsables
  - Accompagner les acteurs économiques
  - Lutter contre le changement climatique
  - Garantir la santé
- **Groupe 2**
  - Préserver la biodiversité et les milieux
  - Assurer la solidarité et la cohésion sociale
  - Renforcer la participation citoyenne

## Gestion du temps : 1h15 de travail



**3 ou 4 sessions de travail** : entre 15 et 20 min de travail par thème

- Présentation d'éléments de diagnostic pour chaque session (2-5min)
- 15 min de travail collectif : chacun note ses idées sur les post-it et les reporte sur les supports papiers



**A la fin** : 5 min de priorisation à l'aide de gommettes : 5 gommettes par personne


# Au travail !

## Exemple de support utilisé et méthodologie

6 LES DÉCHETS 12 CONSOMMATION RESPONSABLE	Produire et consommer responsables		
Diagnostic	Contributions	Priorisation	
<p><b>Economie circulaire, déchets, consommation</b></p> <p><b>Contexte territorial</b></p> <ul style="list-style-type: none"><li>• 306 kg de déchets résiduels collectés /an /habitant (hors ZA)</li><li>• 40% des maisons individuelles équipées d'un composteur</li><li>• Aucune terre agricole sur la commune</li><li>• Peu de commerces alimentaires de proximité</li></ul> <p><b>Actions déjà en cours</b></p> <ul style="list-style-type: none"><li>• <u>Actions de sensibilisation à la gestion des déchets</u><ul style="list-style-type: none"><li>• Sensibilisation au tri et au compostage lors de la Fête du Printemps, animée par Tri'Action</li><li>• Troc de plantes lors de la Fête du Printemps</li></ul></li><li>• <u>Actions de réduction des déchets sur le territoire</u><ul style="list-style-type: none"><li>• Arrêt d'utilisation de sacs plastiques sur le marché conformément à la réglementation</li><li>• Présence sur le territoire de l'association anti-gaspillage SPT et d'une épicerie solidaire anti-gaspi</li></ul></li><li>• <u>Actions de réduction des déchets à la ville</u><ul style="list-style-type: none"><li>• Politique de dématérialisation des process (demande de congés, inscription aux formations, etc.) et de réduction de la consommation de papier à la ville</li><li>• Réduction des déchets plastiques des produits d'entretiens par l'utilisation de recharge, ou encore d'emballages carton</li></ul></li><li>• <u>Actions en faveur d'une alimentation responsable</u><ul style="list-style-type: none"><li>• Un marché couvert et une cuisine centrale</li><li>• La présence de quelques associations actives (AMAP, association anti-gaspi)</li><li>• Un pôle agricole et alimentation territorial durable mis en place par la CAVP</li></ul></li></ul> <p><b>Ressource en eau</b></p> <p><b>Contexte territorial</b></p> <ul style="list-style-type: none"><li>• 19,4% de la surface du territoire couverte par des espaces verts</li><li>• 51 m3 d'eau consommée par habitant par an (contre 46 m3 sur le territoire de la CAVP)</li></ul> <p><b>Actions déjà en cours</b></p> <ul style="list-style-type: none"><li>• <u>Actions pour maîtriser les consommations d'eau</u><ul style="list-style-type: none"><li>• Mise en place de Vertuoz, logiciel de suivi des consommations d'eau et d'énergie, permettant de détecter rapidement les fuites</li><li>• Mise en place de boutons poussoirs dans les douches des vestiaires de sport</li></ul></li><li>• <u>Actions pour favoriser l'infiltration des eaux</u><ul style="list-style-type: none"><li>• Coefficients de pleine terre imposés dans le PLU</li><li>• Revêtement de sol perméable sur le parking du marché</li></ul></li><li>• <u>Actions de récupération des eaux pluviales</u><ul style="list-style-type: none"><li>• Projets de récupérateurs d'eaux pluviales dans le cadre de la participation au concours des Villes Fleuries</li><li>• Etude interne du potentiel de récupération d'eaux pluviales des toitures des bâtiments municipaux</li></ul></li></ul>			

# Au travail !

## Exemple de support utilisé et méthodologie



### Produire et consommer responsables

#### Diagnostic

**Economie circulaire, déchets, consommation**

**Contexte territorial**

- 306 kg de déchets résiduels collectés /an /habitant (hors ZA)
- 40% des maisons individuelles équipées d'un composteur
- Aucune terre agricole sur la commune
- Peu de commerces alimentaires de proximité

**Actions déjà en cours**

- Actions de sensibilisation à la gestion des déchets
  - Sensibilisation au tri et au compostage lors de la Fête du Printemps, animée par Tri'Action
  - Troc de plantes lors de la Fête du Printemps
- Actions de réduction des déchets sur le territoire
  - Arrêt d'utilisation de sacs plastiques sur le marché conformément à la réglementation
  - Présence sur le territoire de l'association anti-gaspillage SPT et d'une épicerie solidaire anti-gaspi
- Actions de réduction des déchets à la ville
  - Politique de dématérialisation des process (demande de congés, inscription aux formations, etc.) et de réduction de la consommation de papier à la ville
  - Réduction des déchets plastiques des produits d'entretiens par l'utilisation de recharge, ou encore d'emballages carton
- Actions en faveur d'une alimentation responsable
  - Un marché couvert et une cuisine centrale
  - La présence de quelques associations actives (AMAP, association anti-gaspi)
  - Un pôle agricole et alimentation territoriale durable mis en place par la CAVP

**Ressource en eau**


**Contexte territorial**

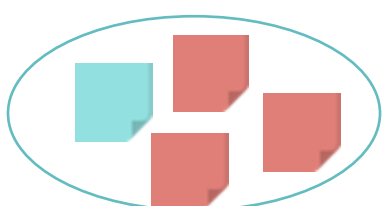
- 19,4% de la surface du territoire couverte par des espaces verts
- 51 m3 d'eau consommée par habitant par an (contre 46 m3 sur le territoire de la CAVP)

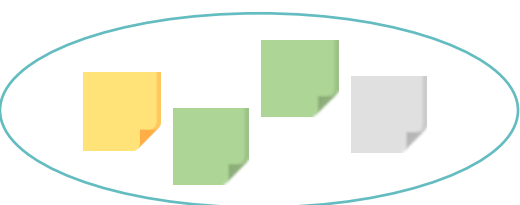
**Actions déjà en cours**

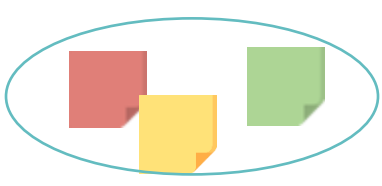
- Actions pour maîtriser les consommations d'eau
  - Mise en place de Vertuoz, logiciel de suivi des consommations d'eau et d'énergie, permettant de détecter rapidement les fuites
  - Mise en place de boutons poussoirs dans les douches des vestiaires de sport
- Actions pour favoriser l'infiltration des eaux
  - Coefficients de pleine terre imposés dans le PLU
  - Revêtement de sol perméable sur le parking du marché
- Actions de récupération des eaux pluviales
  - Projets de récupérateurs d'eaux pluviales dans le cadre de la participation au concours des Villes Fleuries
  - Etude interne du potentiel de récupération d'eaux pluviales des toitures des bâtiments municipaux

#### Contributions

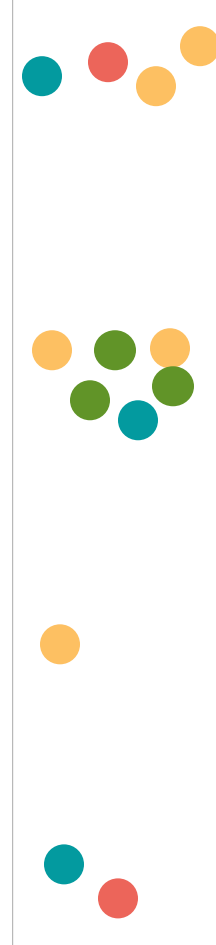

Idée n°1


Idée n°2


Idée n°3


Idée n°4

#### Priorisation



## Au travail !

### Rappel des modalités de travail prévues

- **Groupe 1**
  - Produire et consommer responsables
  - Accompagner les acteurs économiques
  - Lutter contre le changement climatique
  - Garantir la santé
- **Groupe 2**
  - Préserver la biodiversité et les milieux
  - Assurer la solidarité et la cohésion sociale
  - Renforcer la participation citoyenne

## Gestion du temps : 1h15 de travail



**3 ou 4 sessions de travail** : entre 15 et 20 min de travail par thème

- Présentation d'éléments de diagnostic pour chaque session (2-5min)
- 15 min de travail collectif : chacun note ses idées sur les post-it et les reporte sur les supports papiers



**A la fin** : 5 min de priorisation à l'aide de gommettes : 5 gommettes par personne

RENDRE POSSIBLE

LA

TRANSFORMATION  
DE NOTRE SOCIÉTÉ POUR

PRÉSERVER LA PLANÈTE

